

## بررسی آثار و محوطه‌های اسلامی جزیره قشم

### علیرضا خسروزاده

عضو هیئت علمی گروه باستان‌شناسی دانشگاه شهرکرد  
akhosrowzadeh@yahoo.com

### محمد مرتضایی

عضو هیئت علمی پژوهشگاه میراث فرهنگی و گردشگری  
m\_mortezayi2008@yahoo.com

### چکیده

فصل نخست بررسی باستان‌شناختی جزیره قشم در بهمن‌ماه و اسفندماه ۱۳۸۴ و فصل دوم آن در اسفند ۱۳۹۰ و فروردین ۱۳۹۱ به انجام رسید. طی فصل اول ۵۳ محوطه و در فصل دوم ۱۳۸ محوطه از دوره‌های گوناگون شناسایی شد. بر اساس مطالعه اولیه سفال‌های به‌دست‌آمده از محوطه‌های باستانی قشم، قدیم‌ترین محوطه ثبت‌شده مربوط به هزاره سوم قبل از میلاد است. بیشتر محوطه‌های شناسایی‌شده مربوط به دوره اسلامی هستند. آثار شناسایی‌شده مربوط به دوره اسلامی متنوع و شامل ساخت‌وسازهای برجای‌مانده از جمله مسجد، امامزاده، آب‌انبار، سد، قلعه، گورستان، و محوطه‌ها و تپه‌های کوچک و بزرگ هستند. بیشتر محوطه‌های شناسایی‌شده، استقرارهای ساحلی و پس‌کرانه‌ای هستند که به شکل روستاهای کوچک و بزرگ دیده می‌شوند. هرچند استقرارهای بزرگ شهری نیز به‌خصوص در کنار ساحل و بخش مرکزی قشم وجود دارد. شماری از محوطه‌ها، ساخت‌وسازهای معماری از جمله آرامگاه و مسجد هستند و تعدادی از ساخت‌وسازها مرتبط با ذخیره آب از جمله سد و بند، برکه، چاه آب و کانال انتقال آب نیز شناسایی شد. چند قلعه و محوطه‌های که کاربری‌شان نامشخص بود نیز در بررسی شناسایی و ثبت شد. محوطه‌های کارگاهی فلز، شیشه، سفال، و گورستان‌ها از دیگر آثار شناسایی‌شده مربوط به دوره اسلامی هستند.

### واژه‌های کلیدی

بررسی باستان‌شناختی، محوطه اسلامی، جزیره قشم، خلیج فارس.

شد. از مهم‌ترین مواد فرهنگی به‌دست‌آمده از این کاوش می‌توان به اشیای شیشه‌ای، شمار زیادی سفال ساده، لعاب‌دار، سلادن و چینی آبی و سفید، و گلوله‌های کروی سنگی و فلزی مربوط به دوره‌های صفوی و قاجاریه اشاره کرد (یغمایی، ۱۳۷۹ و ۱۳۸۱).

فصل نخست بررسی باستان‌شناختی جزیره قشم در بهمن و اسفند ماه ۱۳۸۴ به انجام رسید و طی آن ۵۳ محوطه از دوره‌های گوناگون (عصر مفرغ تا قاجاریه) شناسایی شد. محدوددهای که در فصل نخست بررسی و پیمایش شد، بیش‌تر بخش‌های شرقی جزیره، منطقه‌ای که قشم و درگهان و شیب‌دراز در سه ضلع آن قرار داشتند، بود. این محدوده شامل روستاهای شیب‌دراز، باغ بالا، برکه‌خلف، جی‌جیان، خالدین، درگهان، دیرستان، رمچاه، رمکان، ریگو، زیرانگ، سهیلی، گیاهدان، مسن، و نخل گل بود (خسروزاده، ۱۳۸۵: ۳).

در فصل دوم بررسی که در اسفند ۱۳۹۰ و فروردین ۱۳۹۱ انجام شد، محدوده بررسی اساساً به بخش‌هایی محدود شد که طی فصل اول یا اصلاً بررسی نشده بود و یا به شکل ناقص بررسی شده بود. این محدوده‌ها شامل بخش‌های غربی و مرکزی جزیره قشم بود. روستاهای بخش مرکزی قشم که در دشت توریان قرار داشتند به خوبی و به شکل پیمایشی بررسی شدند. اما بقیه روستاهای قشم به خصوص روستاهای بخش غربی، به عللی به شکل کامل و پیمایشی بررسی نشدند و در آنها فقط به شناسایی و ثبت محوطه‌های مهم بسنده شد. روستاهایی که در این فصل بررسی شدند عبارت‌اند از: باسعیدو، بندر لافت، بنگالی، پی‌پشت، تمبان، تم سنتی، توریان، جی‌جیان، درکو، دوستکو، دولاب، صلخ، طبل، کاروان، کانی، کنار سیاه، کوشه، کورزین، گامبرون، گربه‌دان، گوران، نقاشه، هفت رنگو، و هلر (خسروزاده، ۱۳۹۱).

### شیوه‌ی بررسی و ملاحظات زیست محیطی

شیوه بررسی ما در جزیره قشم متناسب با وضع پستی و بلندی منطقه تعیین شد. منطقه بررسی شده شامل چند

جزیره قشم بزرگترین جزیره ایران و خلیج فارس در دهانه تنگه هرمز قرار دارد. این جزیره در مدخل خلیج فارس واقع شده است (تصویر ۱). این جزیره از شمال به شهر بندرعباس، مرکز بخش خمیر و قسمتی از شهرستان بندر لنگه، از شمال شرق به جزیره هرمز، از شرق به جزیره لارک، از جنوب به جزیره هنگام و از جنوب غرب به جزایر تنب بزرگ و کوچک و بوموسی محدود می‌شود. فاصله جزیره قشم تا بندرعباس حدود بیست کیلومتر است. نزدیکترین بندر در ساحل اصلی کشور به جزیره قشم، بندرعباس است که فاصله آن تا محل سربندر قشم بیست کیلومتر است. نزدیکترین نقطه این جزیره به ساحل اصلی کشور، در دماغه شمالی جزیره در محل بندر لافت واقع است که فاصله آن تا آبادی پل، مرکز دهستان خمیر حدود ۱۸۰۰ متر است. مساحت جزیره ۱۴۹۱ کیلومتر مربع، حدود ۲/۵ برابر دومین جزیره بزرگ خلیج فارس یعنی بحرین است (زعیمی، ۱۳۸۱: ۲۱).

تنها بررسی صورت گرفته در جزیره قشم پیش از بررسی سال‌های ۱۳۸۴ و ۱۳۹۰ در سال ۱۳۴۸ انجام شده است که طی آن جواد بابکراد موفق به شناسایی و ثبت ۷۳ اثر و محوطه باستانی شد (بابکراد، ۱۳۵۰). ضمن اینکه او هم‌زمان با بررسی‌ها، در محوطه‌ای به نام گور فرنگی کاوش‌هایی انجام داد که در نتیجه آن شماری سفال ساده و لعاب‌دار مربوط به سده‌های اولیه اسلام تا دوره صفویه به دست آمد (بابکراد، ۱۳۴۸). در سال‌های اخیر نیز بررسی‌ها و کاوش‌هایی در جزیره قشم انجام شده است. برای مثال در سال ۱۳۶۰ لباف خانیکی بررسی کوتاه‌مدتی در جزیره قشم انجام داد که طی آن چند محوطه باستانی را بررسی و مطالعه کرد. از جمله محوطه‌های مطالعه‌شده توسط وی (این محوطه‌ها قبلاً توسط غلامعلی شاملو شناسایی و ثبت شده بودند) کولقان در قشم، شاه شهید در روستای رمچاه و چند محوطه دیگر در باسعیدو بود (لباف‌خانیکی، ۱۳۶۰). در سال‌های ۱۳۷۹ و ۱۳۸۱ احسان یغمایی طی دو فصل کاوش‌هایی در قلعه پرتقالی‌ها انجام داد که در نتیجه آن برخی از فضاها درونی قلعه و برج‌های چهارگانه نمایان



تصویر ۱. موقعیت جزیره قشم در خلیج فارس. (مأخذ: )

چشم‌انداز زیبایی را به وجود می‌آورند. عمق آب در بسیاری از نقاط ساحلی این بخش برای توقف کشتی‌ها مناسب است و در طول ساحل و در فواصل متفاوت روستاها و شهرهای زیادی قرار دارد. این ویژگی‌ها که بیشتر در سواحل جنوبی قشم دیده می‌شود موقعیت مناسبی برای ساکنان آن به وجود آورده است و از همین رو در طول تاریخ بیش‌ترین استقرارها در این قسمت از جزیره شکل گرفته‌اند. مهم‌ترین ویژگی‌های این سواحل به شرح زیر است:

- کوهستانی بودن کرانه‌ها که دریانوردان را قادر می‌ساخت تا سواحل را بر اساس شکل ظاهری این رشته‌کوه‌ها شناسایی کنند.
- عوارض طبیعی در مجاورت سواحل این بخش به گونه‌ای است که کشتی‌ها در شرایط امن قادر به دریانوردی هستند و بخش عمده‌ای از سواحل این ناحیه برآمدگی‌های زیر آبی ندارند. این برآمدگی‌ها خطر زیادی برای کشتی‌ها محسوب می‌شوند.
- عمق در این سواحل برای لنگر انداختن کشتی‌ها مناسب

دشت کوچک و بزرگ، مناطق مرتفع و کوهستان و نواحی کرانه‌ای و ساحلی بود. دشت‌های قشم مسطح و نسبتاً کم-ارتفاع هستند. سطح دشت‌ها عمدتاً از نهشته‌های آبرفتی تشکیل شده است. این دشت‌ها دارای شیب ملایم، پستی و بلندی کم، لایه‌های ضخیم خاک، و بافت متوسط و سنگین است. دشت‌های باریک و نسبتاً طولانی که تشکیل پهنه‌های گلی و یا پوشیده از ماسه باشد نیز وجود دارد.

کرانه‌ها و سواحل قشم در قسمت‌های مختلف ویژگی‌های متفاوتی دارد. این ویژگی‌ها تأثیر بسیار مهمی در ایجاد استقرارها و حیات اقتصادی و اجتماعی جزیره دارد. این سواحل به دو بخش تقسیم می‌شوند:

بخش نخست شامل سواحل مردابی و پست است که عمق آب در این قسمت‌ها بسیار کم است. چنین سواحلی را می‌توان بین بندر قشم و درگهان مشاهده کرد. بخش دوم سواحل حد فاصل قشم تا سوزا است که مهم‌ترین ویژگی این ناحیه کشیده شدن کوه‌های کمارتفاع در امتداد سواحل آن است. این کوه‌ها در بیشتر نقاط به سواحل نزدیک می‌شوند و

است.

- پناهگاه‌های طبیعی متعددی در امتداد این بخش از کرانه -  
ها وجود دارد که کشتی‌ها می‌توانند از آن استفاده کنند.  
در نزدیکی این سواحل به خصوص دشت توریان، آب  
شیرین و آشامیدنی وجود دارد که دریانوردان می‌توانستند با  
توقف کوتاه در ساحل، آب شیرین مورد نیاز خود را تأمین  
کنند. بخشی از سواحل قشم مسطح و شنی است و هیچ -  
گونه عوارضی در آن دیده نمی‌شود و اگر چه در ساحل آن  
آبادی‌های کوچکی وجود داشته اما تا قرن اخیر شرایط  
مناسبی برای اسکان نداشته است. ناهمواری‌های جزیره قشم  
عمدتاً از ساختار طاقدیس‌ها پیروی می‌کند و جنس آنها  
از مارن تشکیل شده است؛ هر چند گنبد‌های نمکی نیز در  
بخش‌های غربی جزیره دیده می‌شود. ارتفاعات جزیره قشم  
را تپه‌های میزی‌شکل به رنگ روشن تشکیل می‌دهد که  
دامنه‌های آن بسیار پرشیب است. در جزیره قشم رودخانه  
دائمی وجود ندارد و مسیل‌های خشک و متعدد دارای  
حوضه‌های آبریز کم‌وسعت وجود دارد که اغلب سیلاب‌های  
ناشی از بارندگی را به سوی دریا هدایت می‌کنند و به علت  
کوتاه بودن طول آنها، [نزولات] خیلی کم در زمین نفوذ  
می‌کنند. جزیره قشم از رسوبات غیر قابل نفوذ مارن، رس،  
شیل، و شیت و یا تناوبی از ماسه‌سنگ و کنگلومرا تشکیل  
شده و از لحاظ کیفیت، آب متوسط و از جهت میزان آب‌دهی  
در حد ضعیف هستند. انتهای جنوب غربی جزیره سازندهای  
کریناته با شکستگی و درز شکاف دیده می‌شود که کیفیت  
آب مناسبی دارند اما میزان آب‌دهی‌شان ضعیف است (فرهنگ  
جغرافیایی آبادیهای استان هرمزگان، شهرستان قشم، ۱۳۸۳:  
۲۶).

در این بررسی سعی شد تمامی چشم‌انداز مورد نظر  
در صورت پیمایش (فشرده) بررسی شود. برای شماره‌گذاری  
محوطه‌ها از ترکیب دو حرف QS (Qeshm Survey) و یک  
عدد که مختص هر محوطه است استفاده شد. برای نامگذاری  
محوطه‌ها، هر جا که نامی محلی وجود داشته از آن استفاده  
کرده ایم، در غیر این صورت نام محلی که محوطه در آن  
قرار دارد و یا نام روستای نزدیک محوطه را به کار برده ایم.

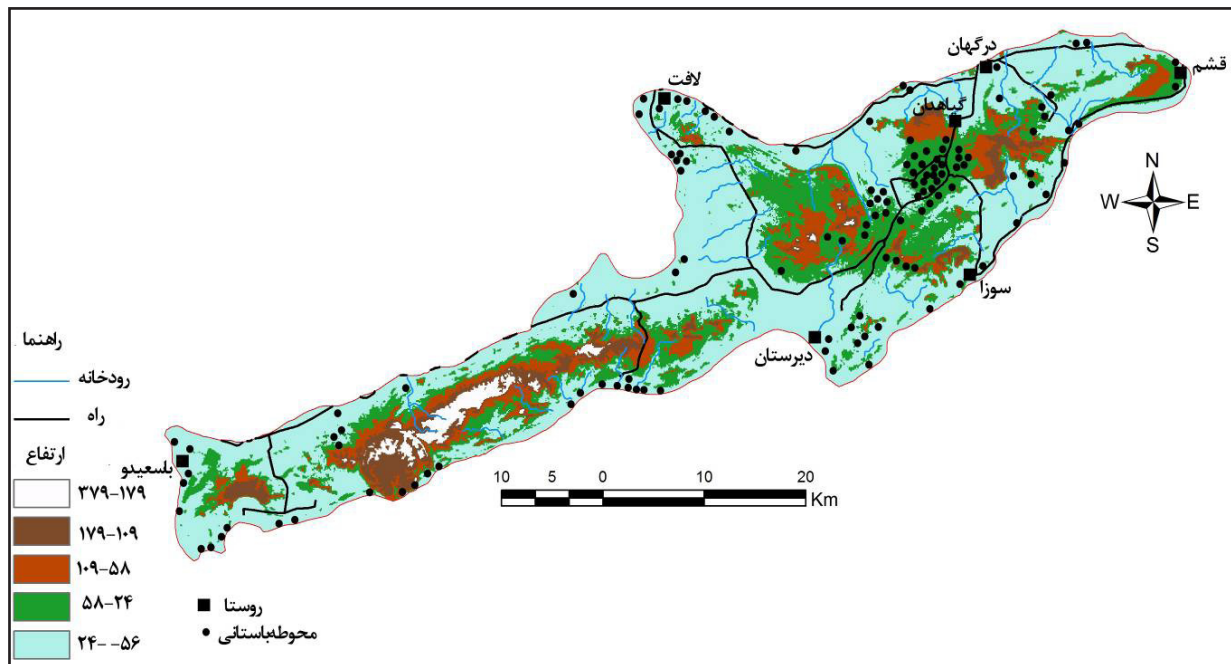
برای نمونه‌برداری از یافته‌های سطحی (اساساً سفال  
و دست‌ساخته‌های شیشه‌ای و سنگی و فلزی) از روش  
نمونه‌برداری اتفاقی بهره بردیم. البته شایان اشاره است که  
محوطه‌های شناسایی‌شده دارای یافته‌های سطحی، به جز  
محوطه‌های بزرگ تجاری - صنعتی و روستاهای بزرگ،  
معمولاً دارای یافته‌های سطحی اندکی بودند و این موضوع  
نمونه‌برداری ما را تحت تأثیر قرار می‌داد.

### محوطه‌های اسلامی قشم

تا پیش از سال ۱۳۸۴ مدارک باستان‌شناختی اندکی مربوط  
به دوره اسلامی از جزیره قشم به دست آمده بود ولی در  
بررسی‌هایی که اخیراً در این جزیره انجام شد محوطه‌های  
بسیاری مربوط به دوره اسلامی شناسایی شد (خسروزاده،  
۱۳۸۵؛ خسروزاده، ۱۳۹۱). از این دوران ۴۷ محوطه در  
فصل اول و ۱۱۶ محوطه در فصل دوم شناسایی شد که  
بیشتر مربوط به دوره صفویه تا قاجاریه هستند (تصویر ۲).  
در این دوران محوطه‌ها به طور یکنواخت در سرتاسر جزیره  
پراکنده اند. این محوطه‌ها به چند شکل دیده می‌شوند:  
محوطه‌های استقرار ساحلی و پسرانه‌ای، محوطه‌های  
کارگاهی، محوطه‌های گورستانی، قلعه‌ها، ساخت‌وسازهای  
مربوط به ذخیره آب (برکه، سد و بند، چاه، و کانال انتقال  
آب)، بناهای مذهبی (مسجد و آرامگاه)، و ساخت‌وسازهای  
نامشخص.

### محوطه‌های ساحلی و پس‌کرانه‌ای

بیشتر محوطه‌های اسلامی شناسایی‌شده در جزیره قشم،  
محوطه‌های ساحلی و پس‌کرانه‌ای هستند. محوطه‌های  
ساحلی و پس‌کرانه‌ای جزیره قشم به چند شکل دیده  
می‌شوند. شماری از این محوطه‌ها، کوچک اند با پراکندگی  
مواد فرهنگی اندک و بیشتر سفال. شماری دیگر از محوطه‌ها  
به شکل روستاهای کوچک و بزرگ با پراکندگی مواد فرهنگی  
نسبتاً زیاد هستند و رد ساخت‌وسازهای سنگی نیز بر سطح  
آنها دیده می‌شود. استقرارهای بزرگ شهری نیز به خصوص  
در کنار ساحل و بخش مرکزی قشم (دشت توریان) وجود



تصویر ۲. پراکندگی محوطه‌های دوران اسلامی شناسایی‌شده در فصل اول و دوم بررسی جزیره قشم (تهیه‌کننده نقشه: محسن بهرامی‌نیا بر اساس نقشه‌های رقمی ۱/۲۵۰۰۰ سازمان نقشه‌برداری کشور).

است که در چهار کیلومتری شرق لافت قرار گرفته است. این محوطه حدود  $۴۸۰ \times ۶۸۰$  متر مربع مساحت دارد. بر اساس یافته‌های سطحی به‌دست آمده از این محوطه، دوره استقرار اصلی در آن مربوط به دوره ساسانی تا دوره سلجوقی است، اما شماری سفال مربوط به دوره اشکانی نیز از سطح این محوطه به دست آمد. محوطه در یک چشم‌انداز تقریباً تپه‌ماهوری قرار گرفته که از سوی شمال به دریا و از سوی جنوب به ارتفاعات صخره‌ای کم‌ارتفاع که شیب تند به سمت شمال و غرب دارند منتهی می‌شود. محوطه شامل پشته‌های کوچک و بزرگی است که بلندی بزرگترین این پشته‌ها به بیش از دو متر می‌رسد (تصویر ۳). ویژگی اصلی این محوطه نیز وجود شمار فراوان صدف‌ها و گوش‌ماهی‌های دریایی بر سطح این پشته‌هاست. همچنین آثار ساخت-وسازهای فراوانی از ماسه‌سنگ و ملات گل و گچ بر سطح شماری از این پشته‌ها و بخش‌های خاک‌برداری شده دیده می‌شود. پراکندگی سفال و دیگر مواد فرهنگی از جمله شیشه بر سطح محوطه فراوان است و در تمامی بخش‌ها به شکل یکسان دیده می‌شود. در قسمت‌های مختلف محوطه

دارد. یکی از محوطه‌های مهم این دوره دیرستان (QS 50) است که حدود دوازده هکتار مساحت دارد. این محوطه در فاصله تقریباً دو کیلومتری شمال روستای دیرستان در دو سوی جاده آسفالت دیرستان به قشم واقع شده است. این محوطه وسیع شامل پشته‌های کم‌ارتفاعی است که بر سطح آنها شمار زیادی ماسه‌سنگ و رد دیوارهای سنگی دیده می‌شود. بخش‌های زیادی از محوطه تسطیح شده و جاده آسفالت دیرستان به قشم نیز بر سطح محوطه ایجاد شده است. محوطه دارای دو بخش است: بخش شرقی که قدیم‌تر و با توجه به سفال‌های پراکنده بر سطح آن مربوط به دوره سلجوقی است و بخش غربی که وسیع‌تر و مربوط به دوره صفویه است. در بخش شرقی محوطه گورستانی مربوط به دوره صفویه دیده می‌شود که بر روی یکی از سنگ‌گورها تاریخ ۱۰۱۷ هجری قمری نگاشته شده است. پراکندگی سفال بر سطح محوطه بسیار زیاد است و به غیر از سفال، تکه‌های شیشه، فلز، و سنگ آهن نیز دیده می‌شود. محوطه‌ی لافت ۱ (QS 133) یکی از بزرگترین محوطه‌های تاریخی - اسلامی ساحلی شناسایی‌شده در جزیره قشم

به‌خصوص بخش شرقی خاکبرداری و تسطیح شده است که در لابه‌لای خاک‌های برداشته‌شده شمار فراوانی سفال و شیشه و فلز دیده می‌شود. در قسمت شمالی محوطه، بر سطح یکی از پشته‌های کمارتفاع که حدود ۲۰ متر از سطح زمین‌های اطراف ارتفاع دارد و بخش‌هایی از آن تخریب شده است، شمار فراوانی جوش کوره و سرباره شیشه دیده می‌شود. در فاصله چند متری این پشته، پشته دیگری وجود دارد که بخش‌های زیادی از آن تخریب شده است. بر سطح این پشته نیز شمار فراوانی سرباره فلز (احتمالاً مس) دیده می‌شود.

برخی از محوطه‌های استقراری قشم مساحت زیادی دارند از جمله محوطه‌ی باسعیدو (QS 179). مساحت این محوطه بر اساس پراکندگی یافته‌های سطحی آن حدود ۷۷ هکتار برآورد شد که به این ترتیب بزرگترین محوطه شناسایی شده در این بررسی است. این محوطه شامل چندین پشته کوچک و بزرگ با فاصله اندک از یکدیگر است که بر سطح آنها شمار فراوانی ماسه‌سنگ‌های کوچک و بزرگ دیده می‌شود، ضمن اینکه رد ساخت‌وسازهای سنگی نیز بر سطح این پشته‌ها مشهود است (تصویر ۳). پراکندگی سفال بر سطح محوطه نیز قابل توجه است. بر سطح این پشته‌ها همچنین شمار زیادی صدف و حلزون دریایی دیده می‌شود. همان‌گونه که اشاره شد محوطه‌ی لافت ۱ در دوره ساسانی نیز مورد استفاده بوده، ولی تعیین زمان استقرار یا اینکه رونق این محوطه مربوط به کدام دوره است؟ بر اساس مواد فرهنگی گردآوری شده در این بررسی دشوار است. با توجه به گستردگی سفال‌های اسلامی پراکنده بر سطح محوطه به نظر می‌رسد استقرار اصلی در این محوطه مربوط به دوره اسلامی است.

از میان محوطه‌های اسلامی جزیره قشم ۶ محوطه بیش از ۱۰ هکتار، ۳۶ محوطه بین ۱ تا ۱۰ هکتار و بقیه یک یا کمتر از یک هکتار وسعت دارند. بر سطح محوطه‌های کوچک فقط پراکندگی سفال دیده می‌شود ولی بر سطح محوطه‌های بزرگ معمولاً سفال، شیشه، فلز و دیگر مواد فرهنگی با ساخت‌وسازهای فراوان سنگی دیده می‌شود.

به‌طور کلی بر اساس مطالعه سفال‌های محوطه‌های اسلامی قشم، احتمالاً ۱۶ محوطه از محوطه‌های ثبت شده در بررسی فصل اول و دوم مربوط به اوایل اسلام است. در ۶ محوطه از این ۱۶ محوطه، استقرار دوره ساسانی نیز وجود دارد. از سفال‌های شاخص اوایل اسلام می‌توان به سفال‌های لعاب‌دار با لعاب آبی و فیروزه‌ای و خمیره زردرنگ اشاره کرد که مشابه سفال لعاب‌دار سواحل شمالی خلیج فارس است.



تصویر ۳. نمای عمومی محوطه باسعیدو (QS 179)، دید از جنوب (مأخذ: خسروزاده، ۱۳۹۰: ۶۴۲).

تعداد محوطه‌ها در دوره سلجوقی نسبت به اوایل اسلام افزایش پیدا کرده است. از ویژگی‌های محوطه‌های دوره سلجوقی وسعت نسبتاً زیاد آنها است که هم در سواحل دریا و هم بر سطح تپه‌های صخره‌ای مسطح و دشت‌های کوچک جزیره قشم دیده می‌شوند. محوطه‌های QS 77, QS 113, QS 186, QS 133, QS 131، از بزرگترین محوطه‌های مربوط به دوره سلجوقی هستند.

سفال دوره سلجوقی محوطه‌های قشم در گونه‌های زیر دیده می‌شود: ۱. سفال با لعاب پاشیده به رنگ‌های سبز، قهوه‌ای، سفید، و دیگر رنگ‌ها؛ ۲. سفال با نقوش قالبی با طرح‌های هندسی و گیاهی؛ ۳. سفال با لعاب تک‌رنگ سبز و فیروزه‌ای؛ ۴. گونه شاخص نقش کنده زیر لعاب (اسگرافیاتو) که معمولاً زیر لعاب‌هایی به رنگ سبز و کرم یا رنگ‌های دیگر اجرا شده و رنگ نقش کنده شده نیز متفاوت است. از ۳۸ محوطه نیز سفال‌های مربوط به دوره ایلخانی

و تیموری جمع‌آوری شد. بیشتر محوطه‌های دوره ایلخانی دارای استقرار دوره سلجوقی نیز هستند. سفال‌های دوره ایلخانی و تیموری نیز در گونه‌های ساده و لعاب‌دار و نقاشی زیر لعاب دیده می‌شوند. در این دوره‌ها نوعی سفال منقوش دیده می‌شود که مشابه به سفال گونه منقوش سواحل شمالی خلیج فارس و دریای عمان است. این گونه سفال منقوش است و معمولاً خمیره‌ای به رنگ نخودی، نارنجی و سیاه و نقوشی به رنگ قرمز و سیاه و قهوه‌ای دارد. این نوع سفال هم به شکل چرخ‌ساز و هم دست‌ساز دیده می‌شود (برای مثال نک: کنت، ۱۳۹۳).

چنین سفالی به شکل گسترده در محوطه‌های اسلامی کرانه‌های خلیج فارس و دریای عمان گزارش شده است (برای مثال نک: کنت، ۱۳۹۳). همچنین در استان فارس و بخش‌های جنوب غربی ایران (نک: Whitcomb, 1991) نیز سفال منقوش مربوط به قرون میانی اسلام بر سطح محوطه‌های اسلامی دیده می‌شود که با گونه منقوش بخش‌های جنوبی ایران متفاوت است.

بیشتر محوطه‌های شناسایی شده در جزیره قشم مربوط به دوره صفویه تا قاجاریه هستند به طوری که ۱۲۶ محوطه مربوط به دوره صفویه و شمار بسیار زیاد دیگری مربوط به دوره‌های زندیه و افشاریه و قاجاریه هستند.

### محوطه‌های کارگاهی

از خصوصیات این محوطه‌ها وجود سرباره‌های فلز، جوش کوره، شیشه، و سفال است. محوطه گورزین ۲ (QS 148) از محوطه‌های عجیب این دوره است، زیرا بر سطح آن شمار فراوانی سرباره فلز احتمالاً مس دیده می‌شود که معمولاً در محوطه‌های سرباره‌های کنار معادن یافت می‌شود و نه روی محوطه‌های تپه‌ای دور از معادن. این محوطه، تپه‌ای کوچک به ابعاد حدود ۸۰×۳۰ متر است و آن گونه که از بررسی دیواره‌های تپه برمی‌آید فاقد نهشته باستان‌شناختی است (تصویر ۴). این محوطه در چشم‌اندازی کاملاً بیابانی قرار دارد که مشخصه محیطی آن پراکندگی گسترده بوته‌های درختان گرمسیری در آن است. سرباره‌ها به رنگ سیاه مات

هستند که بر سطح آنها اکسید مس به رنگ سبز دیده می‌شود. در لابه‌لای سرباره‌ها تکه‌های کوچک فلز مس نیز دیده می‌شود. شمار فراوانی سرباره که در بعضی از قسمت‌ها به شکل تلبار دیده می‌شود، نشان از وجود کوره ذوب فلز در این مکان دارد. سفال‌های به دست آمده از سطح این محوطه مربوط به دوره صفویه هستند. تم گز (QS 186) یکی دیگر از محوطه‌های کارگاهی مربوط به دوره اسلامی است. هر چند شماری سفال مربوط به دوره ساسانی نیز از سطح این محوطه به دست آمد. این محوطه در حاشیه جنوبی روستای تم گز در یک چشم‌انداز تپه‌ماهوری با پستی و بلندی‌های بسیار کم ارتفاع قرار گرفته است. در چند بخش از محوطه خاکبرداری‌هایی انجام شده و بر بلندترین پشته غربی محوطه به عمق ۵۰ سانتی‌متر و قطر ۱/۵ متر حفاری غیر مجاز شده که در این بخش در لابه‌لای خاک‌های برداشته شده شمار فراوانی جوش شیشه و خرده شیشه دیده می‌شود. پراکندگی سفال و دیگر مواد فرهنگی در محدوده‌ای به ابعاد تقریباً ۲۱۰×۲۶۰ متر بر سطح این محوطه دیده می‌شود.

محوطه‌های برکه خلف (QS 4)، طلا گور (QS 22)، زیرانک (QS 27)، نخل گل (QS 30)، سوزا ۴ (QS 35)، ریگو ۳ (QS 41)، مسن ۲ (QS 44)، لافت ۳ (QS 135)، لافت ۵ (QS 144)، تنبان ۲ (QS 150)، کنار سیاه ۲ (QS 184) نیز از دیگر محوطه‌های کارگاهی قشم هستند که از سطح آنها سرباره‌ی فلز، سفال، یا شیشه به دست آمده است.



تصویر ۴. نمای عمومی محوطه گورزین (QS 148)، دید از جنوب (مأخذ: خسروزاده، ۱۳۹۰: ۴۸۹).

## قلعه‌ها

که احتمالاً میدان بوده است. بخش مرکزی این میدان دارای یک فضای چهارگوش مسطح است.



تصویر ۵. برج شمال غربی محوطه کولقان (QS 10)، دید از شرق (خسروزاده، ۱۳۸۵: ۱۲۹).

در گوشه‌های این مجموعه در منتهی‌الیه شمال غرب، شرق، شمال شرق، و جنوب غرب اثر چهار برج دیده‌بانی دیده می‌شود (تصویر ۵). در انتهای شمالی این قلعه پلکان‌های دوطرفه‌ای برای رفت و آمد، در داخل صخره‌های کوه کنده شده است. محوطه‌های سوزا ۳ (QS 34)، مسن ۳ (QS 45) نیز دارای چنین ویژگی‌هایی هستند.

از قلعه‌های کوچک این دوره می‌توان به آدم ریخته اشاره کرد که بر بالای کوه صخره مرتفعی در شرق روستای دَر کو قرار گرفته است. روستای کنارسپاه در فاصله دو کیلومتری شمال آن کوه قرار گرفته است. پشته‌ای که محوطه بر سطح آن قرار گرفته از جنس ماسه‌سنگ و بستر مارن است. محوطه در چشم‌اندازی با پشته‌های صخره‌ای متعدد قرار گرفته که این پشته‌ها میزی‌شکل اند و شیب ملایم به سمت شمال یا شرق دارند. بر سطح محوطه ساخت‌وسازهای متعدد سنگی دیده می‌شود که در بعضی قسمت‌ها رد دیوارهای سنگچین به‌خوبی دیده می‌شود. دورتادور محوطه در قسمت‌هایی که قابل دسترسی است یک دیوار سنگچین با ملات گل ایجاد شده است. تنها راه دسترسی به این محوطه از سوی شرق است. در شرقی‌ترین بخش محوطه آبنباری چهارگوش

نکته قابل توجه در مورد محوطه‌های دوره اسلامی این است که چند محوطه بزرگ بر بالای کوه‌های صخره‌ای مرتفع قرار گرفته اند. این محوطه‌ها وسیع و دارای ساخت‌وسازهای فراوان سنگی هستند. کوه‌هایی که محوطه‌ها روی آنها ایجاد شده اند معمولاً از سه جهت پرتگاه هستند و صعود به بالای آنها فقط از یک طرف کوه امکان‌پذیر بوده است. این محوطه‌ها مسلط به دشت و کوه بوده و معمولاً بر سطح آنها آبنبارهای روباز به شکل دایره یا بیضی یا چهارگوش ایجاد شده است. از جمله مهم‌ترین این محوطه‌ها، کولقان (QS 10) است که در فاصله تقریباً ۱/۵ کیلومتری غرب قشم، کنار جاده قشم به درگهان واقع شده است (تصویر ۵). این محوطه بزرگ، آثار و بقایای استقراری است که بر سطح ارتفاعات مشرف به خلیج فارس ایجاد شده است. آثار سطحی محوطه شامل ساخت‌وسازهای تخریب‌شده‌ای است که بسیاری از آنها پلان چهارگوش دارند. در ساخت فضاهای معماری از سنگ‌های بستر صخره‌ای ارتفاعات و سنگ‌های مرجانی استفاده شده است. در منتهی‌الیه شمالی مجموعه، اثر دو آبنبار کوچک و یک آبنبار بزرگ دیده می‌شود. آبنبار بزرگ به شکل بیضی است که اندازه قطرهای آن ۱۳/۲۰ و ۳/۸۰ متر و عمق بخش باقیمانده آن یک متر است. جهت این آبنبار شرقی - غربی است و در شمال و جنوب این آبنبار دو آبنبار کوچک دیگر در بستر صخره‌ای ایجاد شده است. در همین قسمت از محوطه، کانال عریضی در داخل صخره‌های کوه کنده شده که سمت شرق و غرب منتهی‌الیه شمالی محوطه را به یکدیگر متصل می‌کند. در بخش جنوبی نیز اثر یک آبنبار بیضی دیگر دیده می‌شود که سطح داخلی آن را با ساروج آندود کرده اند. اندازه قطرهای این آبنبار ۵/۱۵ در ۲/۶۰ متر و عمق فعلی آن ۱/۶۰ متر است. جهت این آب‌انبار شرقی - غربی است. به نظر می‌رسد این محوطه دارای شبکه خیابان‌بندی منظمی است و خیابان‌های عریض و کوچه‌ها عمود بر یکدیگر بوده اند. فضاها مستطیل‌شکل هستند و در حد فاصل کوچه‌ها و خیابان‌ها قرار گرفته اند. به نظر می‌رسد خیابان‌ها به یک فضای خالی منتهی می‌شود

ایجاد شده که هم اکنون داخل آن از سنگ و خاک پر شده است.

شماری از قلعه‌های قشم در میان بافت مسکونی شهرها و روستاهای این جزیره ساخته شده اند که از آن جمله می‌توان به قلعه پرتقالی‌ها در شهر قشم و قلعه نادری لافت اشاره کرد. هر دو قلعه به شکل چهار گوش ساخته شده اند و چهار برج در چهار گوشه آنها قرار گرفته است. ساخت‌مایه به کاررفته در ساخت هر دو قلعه ماسه‌سنگ و سنگ‌های مرجانی با ملات گچ، گل، و آهک است.

### ساخت و سازهای مربوط به ذخیره‌ی آب برکه‌ها

از آن جایی که ذخیره کردن آب در جزیره از اهمیت خاصی برخوردار است، برکه‌ها از بناهای مهم این جزیره به حساب می‌آیند. این سازه‌ها با علم به وضع اقلیمی ساخته می‌شوند. به عبارتی آگاه بودن از حالت رگباری و سیلابی بودن بارش در منطقه و نیز تبخیر شدید، معماران را بر آن داشته که این فضاها را در مسیر سیلاب‌ها بسازند. هر برکه با توجه به سیلاب‌هایی که به آن می‌ریزد دارای یک حوضه آبریز است و اندازه برکه به مساحت آن و حجم آبی که در آن جریان پیدا می‌کند، بستگی دارد. در جزیره قشم دو نوع برکه دیده می‌شود: ۱. برکه‌های دایره‌ای؛ ۲. برکه‌های مستطیلی.

**برکه‌های دایره‌ای:** این برکه‌ها معمولاً یا بر بستر صخره‌ای دامنه‌ی کوه‌ها یا بر بستر خاکی دشت، بر سطح زمین‌های هموار ایجاد شده اند. مخزن آنها معمولاً گرد یا بیضوی است که قطر آن بین ۴ تا ۱۰ متر است (تصویر ۶). قطر بزرگ‌ترین برکه ۱۰ متر و قطر کوچک‌ترین آنها ۴ متر است. روی مخزن این برکه‌ها پوششی گنبدی دیده می‌شود. دورتادور ساقه گنبد پنجره‌ها و دریچه‌هایی جهت تهویه هوا و برداشت آب تعبیه شده است. این برکه‌ها معمولاً دارای یک یا دو و در شماری چهار در ورودی هستند. ساخت‌مایه به کاررفته در ساخت گنبد این برکه‌ها معمولاً سنگ و گچ است و مخزن آنها نیز معمولاً دارای اندودی از آهک یا ساروج است.

**برکه‌های مستطیلی:** این برکه‌ها مخزنی استوانه‌ای در عمق

زمین دارند و مانند برکه‌های دایره‌ای بر دامنه‌ی کوه‌ها و بستر خاکی دشت‌ها و کنار سواحل قشم ایجاد شده اند. اندازه این برکه‌ها نیز متفاوت است و بسته به موقعیت جغرافیایی‌ای که در آن ساخته شده اند، کوچک و بزرگ هستند. عمق مخزن این برکه‌ها بین ۲ تا ۸ متر است. بر روی مخزن این برکه‌ها نیز طاقی نیم‌دایره زده شده است. در دو ضلع کوچکتر برکه معمولاً دو ورودی با طاق هلالی دیده می‌شود. ساخت‌مایه به کاررفته در ساخت این برکه‌ها نیز سنگ و ملات آهک است. مخزن این گونه برکه‌ها فقط بر بستر خاکی ایجاد شده و معمولاً دارای اندود آهک یا ساروج است.



تصویر ۶. نمونه‌ای از برکه‌های دایره‌ای (مأخذ: خسروزاده، ۱۳۹۰: ۱۴۲).

### سد و بند

از دیگر ساخت‌وسازهای مربوط به ذخیره آب در جزیره قشم سدها و بندها هستند. از جمله سدهای ساخته‌شده در جزیره قشم سد طولاست. این سد در فاصله تقریباً دو کیلومتری جنوب روستای طولا قرار گرفته است. سد در طول یک دره سیلابی کوچک که از سه جهت به کوه‌های ماسه‌سنگی کم‌ارتفاع منتهی می‌شود، قرار گرفته است. سد با استفاده از ماسه‌سنگ و ملات گل ایجاد شده است. سنگ‌ها شکل نامنظم دارند و به شکل نامنظم نیز روی هم چیده شده اند. سد تقریباً از بین رفته و امروزه بلندای مرتفع‌ترین بخش آن حدود ۱/۵ متر است. طول این سد ۱۱۵ متر و ارتفاع بقایای آن بین ۱ تا ۱/۵ متر است. بر اساس مواد فرهنگی

به دست آمده در اطراف این سد و محوطه‌های باستانی اطراف آن، به نظر می‌رسد این سد مربوط به دوره سلجوقی باشد. سد دره‌اش در یک کیلومتری شرق روستای گیاه‌دان در دره‌ای تنگ قرار گرفته است (تصویر ۷). دره‌ای که سد در آن ایجاد شده کم‌عرض و محل جمع شدن سیلاب و آب حاصل از باران در کوه‌های کم‌ارتفاع اطراف است. سد در حد فاصل دو کوه کم‌ارتفاع صخره‌ای که از جهت غرب با شیب ملایم به دشت کوچک پشت روستای گیاه‌دان منتهی می‌شود، ساخته شده است. سد با استفاده از لاشه‌سنگ‌های ماسه‌ای نامنظم و ملاط ساروج ساخته شده است. بیشتر قسمت‌های سد از بین رفته و در دوره متأخر با استفاده از دپوی خاک روی محل آبیگری سد، سد را بازسازی کرده‌اند. طول سد از شرق به غرب ۲۵ متر است و آبریزی در وسط آن به عرض یک متر و بلندی ۶۰ سانتی‌متر و طول ۱۸۰ سانتی‌متر تعبیه شده است که آب‌های زائد را به خارج سد هدایت می‌کند. ارتفاع بقایای دیوار سد در بخش شرقی حدود ۲ متر و ضخامت آن ۶۰ سانتی‌متر است. در کنار سد در داخل صخره‌های کوه، تونلی ایجاد شده که به داخل کانال دیگری می‌پیوندد که در داخل صخره‌های کوه کنده شده و آب را به دشت پایین - دست سد منتقل می‌کرده است. عمق این تونل حدود ۲/۸۰ متر و عرض آن بین ۵۰ تا ۷۰ سانتی‌متر است. در بخش - های پایینی این تونل اثر کلنگ بر سطح صخره‌ها هنوز دیده می‌شود. در سال‌های اخیر تونل انتقال آب قدیمی را با سنگ و سیمان مسدود کرده‌اند و کانال جدیدی ایجاد کرده‌اند. طول تونل جدید ۲۶ متر و طول کانال قدیمی ۳۵ متر است.



تصویر ۷. نمای عمومی سد قدیمی دره‌اش، دید از شمال (مأخذ: خسروزاده، ۱۳۸۵: ۱۳۳).

در ۱۵۰ متری غرب سد با استفاده از سنگ و ساروج حوضچه‌ای جهت تقسیم و انتقال آب به زمین‌های کشاورزی اطراف ایجاد کرده‌اند. در سال‌های اخیر این حوضچه و کانال‌های آبرسانی نیز مرمت و بازسازی شده‌اند. با توجه به محوطه‌های اطراف و پایین دست آن، به نظر می‌رسد مربوط به دوره صفویه باشد.

از سالم‌ترین سدهای باقیمانده سد پی‌پشت است که در ۲۶۰۰ متری جنوب غرب روستای پی‌پشت احداث شده است (تصویر ۸). این سد با سنگ و ساروج در انتهای دهانه تنگ‌ای باریک ایجاد شده است. پشت این تنگه دشت کوچک میان کوهی قرار گرفته که با توجه به جمع شدن آب در این دشت و شیب ملایم آن مکان مناسبی برای جمع شدن آب در پشت سد است. در قسمت شرقی سازه، پلکانی با مجموع ارتفاع ۲/۵ متر برای اندازه‌گیری سطح آب ساخته شده است. این قسمت از سازه دارای چهار پلکان بلند است که بر روی سطح آن حفره‌هایی وجود دارد. دیوار سد دارای دو دریچه انتقال آب در سطح بالایی و پایینی است. دریچه بالایی زمانی کاربری دارد که سطح آب به بالاترین حد برسد و دریچه پایینی به همراه حفره‌های واقع در پلکان باعث انتقال آب به دریچه‌های پایینی و اصلی می‌شود. در قسمت انتهایی پلکان یک کانال وجود دارد که چهار حفره عمودی بر روی آن قرار دارد. آب خروجی به وسیله کانال ایجادشده در دامنه کوه به سوی باغ‌های اطراف روستای پی‌پشت هدایت می‌شود. نکته قابل توجه این است که به علت اختلاف سطح کانال و وجود بدنه کوه یک تونل حفر شده است. البته از دامنه کوه برای هدایت آب‌های اطراف نیز استفاده شده است. این سد نیز احتمالاً مربوط به دوره صفویه و قاجاریه است.

سد تل بالا از دیگر سدهای شناسایی شده است که در میان دو دره چسبیده به کوه کولغان، در سه کیلومتری شهر قشم قرار دارد. آب باران در تالابی بزرگ در پشت این سد خاکی جمع و ذخیره می‌شده است. بخشی از دیواره سنگی و کانال‌های انتقال آب این سد هنوز باقی است. طول سد از شرق به غرب در دهانه دره نزدیک به ۴۵۰ متر و پهنا در آن در کف دره نزدیک به ۵۰ متر و در بالا ۵ متر و بلندی



تصویر ۸. نمای عمومی سد قدیمی ببیشت، دید از شمال (مأخذ: خسروزاده، ۱۳۹۰):

۱۳۹۱: ۶۲). از جمله چاه‌های ایجاد شده در جزیره قشم می‌توان به چاه‌های قدیمی روستای گووه‌ای، چاه‌های آب بنگالی، چاه‌های لافت (تصویر ۹)، چاه‌های درکو، و چاه‌های تنگه چاه‌کوه اشاره کرد.



تصویر ۹. نمای عمومی چاه‌های ذخیره آب لافت (مأخذ: خسروزاده، ۱۳۹۰: ۴۵۳).

خاکریز آن حدود ۱۲ متر است. وسط دیواره طول سد بر اثر سیلاب‌های تند ویران شده است. دریچه‌ای در وسط پایه سد بوده که به هنگام طغیان آب، آب انباشته شده افزون بر گنجایش فضای پشت پایه از آن بیرون می‌ریخته است. دریچه‌ای در پشت سد شکل یافته بود که طول آن حدود ۹۵۰ متر و عرض در نقاط مختلف بین ۱۲۰ تا ۴۵۰ متر است.

### چاه‌های آب

از دیگر شیوه‌های ذخیره آب در جزیره قشم ساخت چاه‌های ذخیره آب است. این چاه‌ها در دامنه کوه‌ها و یا در مسیر سیلاب‌ها ساخته می‌شوند. این گودال‌ها دهانه‌ای تنگ دارند اما در قسمت‌های پایین‌تر بازتر هستند و قطر آن بزرگ‌تر می‌شود. علت این امر جلوگیری از تبخیر است، تا آب موجود در داخل این گودال‌ها کمتر در معرض تابش مستقیم آفتاب قرار گیرد. گاهی اوقات این گودال‌ها به صورت ردیفی و متصل به هم در دامنه‌ها حفر می‌شوند (نگهبان و جمادی،

## آرامگاه‌ها

از جمله آرامگاه‌های اسلامی قشم، آرامگاه تم سنتی است. این بنای مذهبی در شمال روستای تم سنتی و در مجاورت مقبره شیخ برخ واقع شده است. پلان این بنا به شکل چهارگوش و مصالح به کاررفته در ساخت آن سنگ و ملات ساروج است. ویژگی‌های معماری این بنای گنبددار با مقرنس‌کاری‌ها و کاربندی‌های درون و زیر گنبد این سازه مشخص می‌شود. ورودی بقعه در سمت غربی است

که احتمالاً بر اساس آثار باقیمانده دارای یک ایوان کوچک بوده است (تصویر ۱۰). در شمال غربی آرامگاه گورستانی دیده می‌شود که سنگ‌گورهای آن سنگ‌های تراش‌داده شده منقوش مکعبی هستند.

از دیگر آرامگاه‌های قشم، مقبره شیخ شمس‌الدین لافت است. این بنا از خارج به شکل چهارگوش است و با ماسه-سنگ‌های کوچک و بزرگ و ملات گچ و آهک ساخته شده است (تصویر ۱۱). ورودی بنا در ضلع شرقی است که از



تصویر ۱۰. نمای عمومی آرامگاه تم سنتی، دید از شمال (مأخذ: خسروزاده، ۱۳۹۰: ۲۲۵).



تصویر ۱۱. نمای عمومی مقبره شیخ شمس‌الدین لافت، دید از جنوب شرق (مأخذ: خسروزاده، ۱۳۹۰: ۴۳۶).

طریق در گاه کوچکی به عرض ۱ متر و بلندی ۱۸۰ سانتی متر مستقیماً به یک گنبدخانه منتهی می شود. پلان گنبدخانه چلیپایی است و در هر ضلع طاق نماهایی به عرض ۲/۸۰ و ارتفاع ۳/۲۰ و عمق ۸۰ سانتی متر ایجاد شده است. در اضلاع شمالی و غربی، یک محراب و در ضلع جنوبی طاقچه کوچکی تعبیه شده است. گنبد نیم دایره ای بنا روی طاق های چهارگانه و چهار اسکنج برپا شده است. حد فاصل اسکنج ها طاق نماهایی ساخته شده و زیر گنبد هم بدون تزیینات و ساده است. ابعاد فضای داخلی ۴/۸۰×۴/۸۰ است. ارتفاع گنبد از کف زمین ۶/۱۰ سانتی متر است. سطح و داخل گنبدخانه با استفاده از گچ پوشش داده شده است. در داخل این آرامگاه ۱۱ گور ایجاد شده است. بنا از بیرون به شکل چهار گوش است که در گذشته دو طاق نما در هر ضلع داشته که امروزه به طرز ناشیانه ای توسط مردم محلی تعمیر شده است.

زیارت لافت نیز از بناهای شاخص شناسایی شده در قشم است. این بنا در شمال شرق شهر لافت و در میان یک محوطه استقرار و کنار یک گورستان قدیمی قرار گرفته است (تصویر ۶). فاصله بنا تا جاده لافت - قشم حدود صد متر است. بنا در داخل حصار چهار گوش قرار دارد که امروزه فروریخته و فقط بقایای دیوار به صورت تلی از خاک و سنگ برجای مانده است. بنا در مرکز حصار واقع شده و از دو بخش تشکیل شده است: بخش شرقی که در واقع یک سازه الحاقی است و گنبدخانه مرکزی. گنبدخانه از بیرون راست گوش است و یک ایوان ورودی دارد که طاق آن فروریخته است. در دیوارهای جانبی آثار طاقچه هایی در طرفین ایوان دیده می شود. در دیوار انتهای ایوان درگاه کوچکی است که به گنبدخانه راه می یابد. ورودی بنا بازسازی شده و یک در آهنی در آن تعبیه شده است. داخل بنا به شکل راست گوش است که با وجود سه طاق نما، یک محراب و چهار ورودی، پلان آن به صورت چلیپایی درآمده است.

ابعاد فضای داخلی ۴/۵×۴/۵ متر است. عرض محراب ها حدود یک متر و بلندی آنها ۲/۱ متر است. محراب ها داخل قاب مستطیلی قرار دارند. گنبد نیم دایره ای بنا روی چهار اسکنج در گوشه قرار دارد، اسکنج ها دارای قاب قوسی

و تزیینات مقرنس کاری گچی هستند. حد فاصل اسکنج ها طاق نماهای کم عمق زیبایی در داخل قاب مستطیلی قرار گرفته اند. بالای اسکنج ها که ناحیه انتقالی است نیز با طاق نماهای کوچکی در دو ردیف از جنس گچ مزین شده است. بخش فوقانی گنبد تخریب شده و فروریخته است. اسکنج ها در ارتفاع ۲/۹۰ متری از سطح زمین قرار دارند و ناحیه انتقالی گنبد از بیرون به شکل هشت ضلعی است.

بخش شرقی فضای مستطیل شکلی است که به گنبدخانه چسبیده و دارای یک ایوان ورودی است. در حال حاضر ایوان تا حدودی سالم است ولی فضای پشت آن کاملاً تخریب شده است. ابعاد فضای مستطیل شکل که به گنبدخانه الحاق شده ۵/۲۰×۴/۲۰ متر است. عرض ایوان ۱/۹۵ متر و عمق آن ۱/۶۰ متر است و روی آن طاق آهنگ کوچکی اجرا شده است. دو طرف ایوان دارای طاقچه هایی با طاق قوسی است.

### ساخت و سازهای نامشخص

در بین محوطه های شناسایی شده قشم شماری «محوطه» وجود دارد که در دسته بندی های بالا جای نمی گیرند از جمله این محوطه ها می توان به محوطه ی طولاً ۲ (QS 12) اشاره کرد. این محوطه چسبیده به بخش جنوبی روستای طولاً بر سطح تپه ای کوچک و کم ارتفاع قرار گرفته است. ارتفاع تپه از سطح زمین های اطراف حدود ده متر است. بر سطح این تپه اثر ساخت و ساز کوچکی از ماسه سنگ دیده می شود. این ساخت و ساز تقریباً چهار گوش است و رد دیوارهای آن به خوبی قابل مشاهده است. بر سطح این سازه تکه سفال های پراکنده نیز دیده می شود که احتمالاً مربوط به اوایل اسلام و سلجوقی هستند.

### گورستان های

طی بررسی شمار زیادی گورستان در جزیره قشم شناسایی شد. این گورستان ها دو دسته اند: یکی گورستان هایی با سنگ گور کتیبه دار که می توان از طریق آنها به قدمت برخی از گورها پی برد، و دوم گورستان هایی که صرفاً بر اساس راستای گورها می توان احتمال داد مربوط به دوران اسلامی



تصویر ۱۲. نمونه‌ای از سنگ گورهای مکعبی گورستان گربه‌دان (QS ۱۱۷) (مأخذ: خسروزاده، ۱۳۹۰: ۳۴۰).

و اقیانوس هند است. با توجه به شناسایی و ثبت شمار زیادی استقرار مربوط به دوره اسلامی و یافته‌های فراوانی که نشان‌دهنده گردش اقتصادی و داد و ستد کالاهای تجاری در این دوره بوده است. طی بررسی، شمار فراوانی محوطه مربوط به دوره‌های مختلف در جزیره شناسایی شد و این موضوع گویای قابلیت‌های زیست‌محیطی این جزیره در دوره‌های مختلف است. جزیره قشم در حد فاصل سواحل شمالی و جنوبی تنگه هرمز واقع شده و به عنوان حلقه ارتباطی بین سواحل شمالی و جنوبی خلیج فارس اهمیت دارد.

در دوره اسلامی با گسترش راههای ارتباطی و بازرگانی دریایی و احتمالاً کشاورزی، این منطقه توسعه یافته است. نکته قابل توجه در مورد محوطه‌های دوره اسلامی در قشم این است که شمار زیادی از آنها در ساحل دریا واقع شده اند که از این نظر شباهت زیادی با محوطه‌های مربوط به دوره ساسانی دارند. همچنین در این دوره همچون دوره‌های اشکانی و ساسانی محوطه‌ها در بیشتر بخش‌های جزیره دیده می‌شوند. این موضوع می‌تواند نشانگر توان تکنیکی جوامع

باشد ولی هیچ‌یک از گورهای آن دارای سنگ گور کتیبه‌دار نیست. برخی از گورها دارای حاشیه‌ای سنگچین هستند که محدوده‌ی اصلی گور را در بر می‌گیرد.

در بیش‌تر گورستان‌ها، گورهایی دیده می‌شود که سنگ گورشان به شکل مکعب‌مستطیل و حجیم است (تصویر ۱۲). معمولاً افزون بر سطح سنگ گور، بر دو جانب طولی آن نیز نقوش و جملاتی (گاه آیات قرآن) حجاری شده است. شماری از گورها نیز دارای سنگ گور عمودی هستند که معمولاً در دو سوی قبر قرار گرفته‌اند. بر سطح داخلی و خارجی این سنگ گورها نیز نقوش و آیات قرآنی دیده می‌شود.

### نتیجه‌گیری

وجود شمار زیادی محوطه و اثر متعلق به دوران اسلامی در قشم نشانگر اهمیت گسترده این جزیره در این دوران است. بدون تردید این منطقه یکی از مهم‌ترین جزایر واقع در خلیج فارس در دوره اسلامی بوده است. این جزیره یکی از اصلی‌ترین ایستگاه‌ها در شبکه تجاری بین ایران و بین‌النهرین

انسانی این دوره در استفاده بهتر از منابع زیست‌محیطی محدود در منطقه باشد.

در دوره اسلامی بیشتر استقرارها در شکل روستاهای کوچک و بزرگ دیده می‌شوند. هرچند که استقرارهای بزرگ شهری نیز به‌خصوص در کنار ساحل و بخش مرکزی قشم (دشت توریان) دیده می‌شود. در این دوره بر خلاف دوره‌های پیشین در تمامی قسمت‌های جزیره شاهد محوطه‌های زیادی هستیم. بیشتر این محوطه‌ها فقط در دوره اسلامی مسکونی بوده اند.

شماری از استقرارهای بزرگ دوران اسلامی با توجه به وسعت زیاد و وجود مواد فرهنگی فراوان، همانند جوش کوره سفال و آجر و شیشه، احتمالاً از مراکز بزرگ صنعتی و جمعیت دوره اسلامی است که شاید بتوان اسامی آنها را با مطابقت دادن موقعیت جغرافیایی آنها در متون تاریخی و جغرافیایی پیدا کرد.

از شواهد و روایات تاریخی برجای مانده می‌توان دریافت که در ایران پیش از اسلام، سازه‌های آبی نظیر بندها، کانال‌ها، و آسیاب‌های آبی وجود داشته است. اما از آنجایی که این نوع سازه‌ها در دوره‌های مختلف از اهمیت زیادی برخوردار بوده است و مورد استفاده دائمی بوده، تغییرات و تحولات مرمتی و تکنیکی انجام شده در آنها مانع از آن است که بتوانیم دوره زمانی ساخت و استفاده از آنها را مشخص کنیم. به همین علت همواره یکی از راه‌های شناخت دوره‌های استفاده از این نوع سازه‌ها، شناسایی آثار کهن سکونت در اطراف این سازه‌ها و یا اتکا به تاریخ‌گذاری مطلق آزمایشگاهی است.

در جزیره قشم نیز بر اساس بررسی‌هایی که انجام گرفته به سبب شرایط زیستی مساعد، آثار سکونت از دوره‌های آغاز تاریخی (هزاره سوم پیش از میلاد) تا دوره متأخر اسلامی وجود دارد. ولی با توجه به اینکه محوطه‌های پیش از اسلام در نزدیکی هیچ‌یک از این سازه‌ها نیستند، به نظر می‌رسد تنها دوره‌ای که با قطعیت می‌توان استفاده از سازه‌های آبی این جزیره را بدان منسوب کرد، دوره اسلامی است. شناخت وضع این سازه‌ها در دوره‌های قدیم‌تر نیازمند انجام بررسی و مطالعات بیشتر است.

## پی‌نوشت

۱. تنها بررسی‌های انجام گرفته تا پیش از این در جزیره قشم در سال ۱۳۴۸ انجام گرفته است (بابک‌راد، ۱۳۵۰؛ بابک‌راد، ۱۳۴۸). این بررسی فراگیر و فاقد انسجام و تمرکز بر دوره‌ای خاص بوده و طی آن فقط شمار اندکی محوطه مربوط به دوره اسلامی شناسایی و ثبت شده است.

## منابع

- بابک‌راد، جواد. (۱۳۴۸). *بررسی‌های استان ساحلی، قشم*. تهران: مرکز اسناد سازمان میراث فرهنگی، صنایع دستی و گردشگری (منتشر نشده).
- ----- (۱۳۵۰). «آثار ساسانی خلیج فارس (جزیره قشم)». در *بررسی‌های تاریخی، ج ۶، ش ۴، ص ۱-۳۰*. زعیمی، غلامرضا. (۱۳۸۱). *تنگه‌ی هرمز*. تهران: دفتر پژوهش‌های فرهنگی.
- خسروزاده، علیرضا. (۱۳۸۵). *گزارش فصل اول بررسی باستان‌شناختی جزیره قشم*. تهران: مرکز اسناد پژوهش‌گده باستان‌شناسی (منتشر نشده).
- ----- (۱۳۹۱). *فصل دوم بررسی باستان‌شناختی جزیره قشم*. تهران: مرکز اسناد پژوهش‌گده باستان‌شناسی (منتشر نشده).
- کنت، درک. (۱۳۹۳). *سفال‌های ساسانی و اسلامی رأس‌الخیمه، طبقه‌بندی، گاهنگاری و بررسی تجارت در حوزه غربی اقیانوس هند*. ترجمه علیرضا خسروزاده و محمد مرتضایی. تبریز: انتشارات ترجمه حسنلو.
- لیاپ خانیکی، رجبعلی. (۱۳۶۰). *بررسی باستان‌شناسی جزیره قشم*. تهران: مرکز اسناد سازمان میراث فرهنگی (منتشر نشده).
- نگهبان، محمد و عارف جمادی. (۱۳۹۱). *معماری قشم*. قشم: کتابخانه دانش بومی و میراث فرهنگی و طبیعی قشم.
- یغمایی، احسان. (۱۳۷۹). *گزارش نخستین فصل کاوش‌های باستان‌شناختی دژ پرتقالی‌ها، قشم*. تهران: مرکز اسناد پژوهش‌گده باستان‌شناسی (چاپ نشده).
- ----- (۱۳۸۱). *دومین فصل کاوش در دژ پرتقالی‌ها جزیره قشم*. تهران: مرکز اسناد پژوهش‌گده باستان‌شناسی (چاپ نشده).
- (۱۳۸۳). *فرهنگ جغرافیایی آبادی‌های استان هرمزگان*. شهرستان قشم. اداره جغرافیای سازمان نیروهای مسلح. تهران: سازمان جغرافیایی نیروهای مسلح.

(Eds. Schippman, K, Herling, A, and SallesJ.-F.),  
Internationale Archäologie, 6, Verlag Marie L,  
Leidorf, Gottingen, pp. 95-112.

- Whitcomb, D. S. (1991). "Pseudo-Prehistoric  
Ceramics from Southern Iran". In: Golf  
Archäologie: Mesopotamien, Iran, Kuwait,  
Bahrain, Vereinigte Arabische Emirate und Oman,